

Arbetskraftsundersökningarna 3:e kvartalet 2008

Labour Force Survey: Third Quarter 2008

I korta drag

Ökad sysselsättning tredje kvartalet 2008

Under tredje kvartalet fortsatte antalet sysselsatta att öka, men i mindre omfattning än under första och andra kvartalet. Totalt sett var 4 674 000 personer sysselsatta i åldern 15-74 år, vilket är en ökning med 35 000 personer jämfört med motsvarande kvartal för ett år sedan.

Precis som under tidigare kvartal ökade antalet fast anställda samtidigt som antalet tidsbegränsat anställda minskade. De fast anställda ökade med 102 000 jämfört med motsvarande kvartal för ett år sedan, och de tidsbegränsat anställda minskade med 57 000 personer. Ökningen av de fast anställda och minskningen av de tidsbegränsat anställda var något större bland männen än bland kvinnorna.

Antalet arbetslösa uppgick till 280 000 personer eller 5,7 procent av arbetskraften. Det utgör inte någon statistiskt säkerställd förändring jämfört med tredje kvartalet föregående år. Bland männen var arbetslösheten 5,3 procent och bland kvinnorna 6,1 procent.

Antalet arbetade timmar var i genomsnitt 124,1 miljoner per vecka, vilket var ungefär samma som föregående år.



Raitis Sedlenieks, SCB, tfn 08-506 948 88, fornamn.efternamn@scb.se
Katja Olofsson, SCB, tfn 08-506 948 07, fornamn.efternamn@scb.se

Statistiken har producerats av SCB, som ansvarar för officiell statistik inom området.

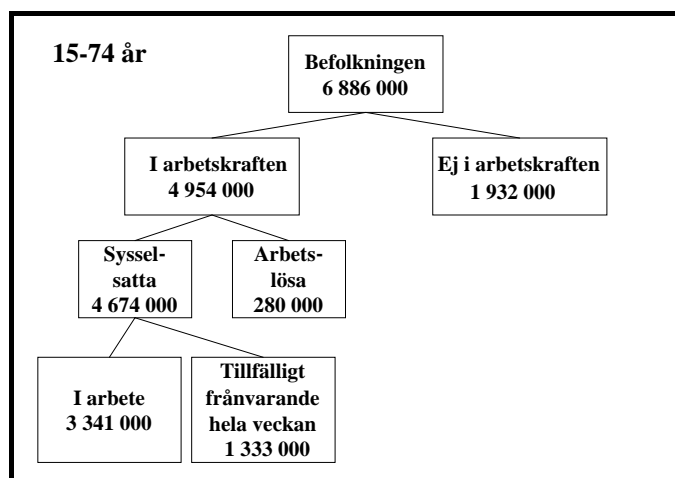
ISSN 0082-0237 Serie AM – Arbetsmarknad. Utgivet den 28 oktober 2008.
URN:NBN:SE:SCB-2008-AM11SM0804_pdf
Tidigare publicering: Se avsnittet Fakta om statistiken.
Utgivare av Statistiska meddelanden är Mats Wadman, SCB.

Innehåll

Statistiken med kommentarer	3
Arbetsmarknaden 3:e kvartalet 2008	3
Sysselsatta	3
Fast och tidsbegränsat anställda	3
Arbetade timmar	4
Arbetslösa	4
Befolkning och arbetskraft	4
Tabeller	5
Teckenförklaring	5
1. SCB:s arbetskraftsundersökning 15-74 år. 3 kvartalet 2008 samt 3 kvartalet 2007	6
Diagram	7
1. Andel sysselsatta, arbetslösa resp. ej i arbetskraften inom olika åldersgrupper, tredje kvartalet 2008. Procent	7
2. Personer ej i arbetskraften fördelade efter huvudsaklig verksamhet, tredje kvartalet 2008	7
Fakta om statistiken	8
Detta omfattar statistiken	8
Vissa tekniska data om AKU tredje kvartalet 2008:	8
Definitioner och förklaringar	8
Så görs statistiken	10
Statistikens tillförlitlighet	11
Exempel på användning av osäkerhetstal	11
Bra att veta	11
Annan statistik	11
In English	13
Summary	13
Labour Force Survey, third quarter 2008	13
List of tables	13
List of terms	14

Statistiken med kommentarer

Arbetsmarknaden 3:e kvartalet 2008



Sysselsatta

Totalt var 4 674 000 personer i åldern 15-74 år sysselsatta under tredje kvartalet 2008. Detta är en ökning med 35 000 personer eller 0,8 procent jämfört med samma period föregående år. Ökningen var något större bland män än bland kvinnor – 1,1 procent bland männen jämfört med 0,4 procent bland kvinnorna.

Antalet sysselsatta ökade endast inom privat sektor. Uppdelat på näringsgrenar var sysselsättningsökningen statistiskt säkerställd för näringsgrenarna byggverksamhet och företagstjänster (inklusive finansiella tjänster).

På regional nivå var ökningen i antalet sysselsatta statistiskt säkerställd för Stockholm, Skåne och Västmanland. I Stockholms län var 26 000 fler sysselsatta jämfört med samma period föregående år, vilket innebär att länet står för ungefär tre fjärdedelar av den totala ökningen av antalet sysselsatta i riket. I Skåne län ökade antalet sysselsatta med 14 000 och i Västmanlands län med 8 000. I Västernorrlands län minskade de sysselsatta istället med 7 000 personer.

Omkring 58 000 personer i åldern 15-74 år var sysselsatta utomlands men folkbokförda i Sverige.

Fast och tidsbegränsat anställda

Under tredje kvartalet ökade antalet fast anställda med 102 000 personer eller 3,0 procent jämfört med året innan. Ökningen var större bland männen än bland kvinnorna - antalet fast anställda män ökade med 3,8 procent, medan motsvarande ökning bland kvinnorna låg på 2,2 procent.

Samtidigt minskade antalet tidsbegränsat anställda med 57 000 personer eller 7,2 procent jämfört med motsvarande kvartal 2007. De tidsbegränsat anställda männen minskade med 8,3 procent och de tidsbegränsat anställda kvinnorna minskade med 6,4 procent. Det är tredje kvartalet i rad som antalet tidsbegränsat anställda minskar. I antal är det personer med vikariat som minskar mest.

Arbetade timmar

De arbetade timmarna uppgick i genomsnitt till 124,1 miljoner per vecka. Antalet var i stort sett detsamma som under tredje kvartalet föregående år, trots att semesterfrånvaron samtidigt ökade med ungefär 2 miljoner timmar. En viktig förklaring till detta kan vara att antalet sysselsatta, och därmed antalet personer i arbete, ökade samtidigt. Med personer i arbete avses sysselsatta som utfört minst en timmes arbete under mätveckan.

Av de arbetade timmarna utfördes omkring 1,9 miljoner timmar av personer sysselsatta utomlands men folkbokförda i Sverige.

Arbetslösa

Under tredje kvartalet var antalet arbetslösa i genomsnitt 280 000 personer eller 5,7 procent av arbetskraften. Detta var inte någon statistiskt säkerställd förändring jämfört med motsvarande kvartal för ett år sedan. Av de arbetslösa utgjordes 43 000 av heltidsstuderande som sökt och kunnat ta arbete. Arbetslösheten var 5,3 procent bland männen och 6,1 procent bland kvinnorna.

Bland ungdomar i åldern 15-24 år ökade antalet arbetslösa med 11 000 personer till 111 000, och av dessa var drygt hälften heltidsstuderande som sökt och kunnat ta arbete. Andelen arbetslösa i åldersgruppen 15-24 år var 16,3 procent. Detta innebar inte någon statistiskt säkerställd förändring jämfört med tredje kvartalet 2007.

Befolkning och arbetskraft

Befolkningen i åldern 15-74 år ökade med 74 000 personer jämfört med för ett år sedan. Befolkningsökningen skedde främst i åldersgrupperna 15-24 och 65-74 år.

Arbetskraften, det vill säga sysselsatta och arbetslösa tillsammans, ökade med 47 000 personer, och antalet personer ej i arbetskraften ökade med 27 000. Antalet personer som inte ingick i arbetskraften uppgick till 1 932 000.

Antalet personer i pension (exklusive pension av hälsoskäl) ökade med 35 000 under tredje kvartalet. Antalet latent arbetssökande (personer som velat och kunnat arbeta men som inte sökt arbete) uppgick under samma period till i genomsnitt 99 000 personer.

Tabeller

Teckenförklaring

Explanation of symbols

–	Noll	Zero
0	Mindre än 0,5	Less than 0.5
0,0	Mindre än 0,05	Less than 0.05
..	Uppgift inte tillgänglig eller för osäker för att anges	Data not available
.	Uppgift kan inte förekomma	Not applicable
*	Preliminär uppgift	Provisional figure

1. SCB:s arbetskraftsundersökning 15-74 år. 3 kvartalet 2008 samt 3 kvartalet 2007**1. Labour Force Survey 15-74 years. Q3 2008 and Q3 2007**

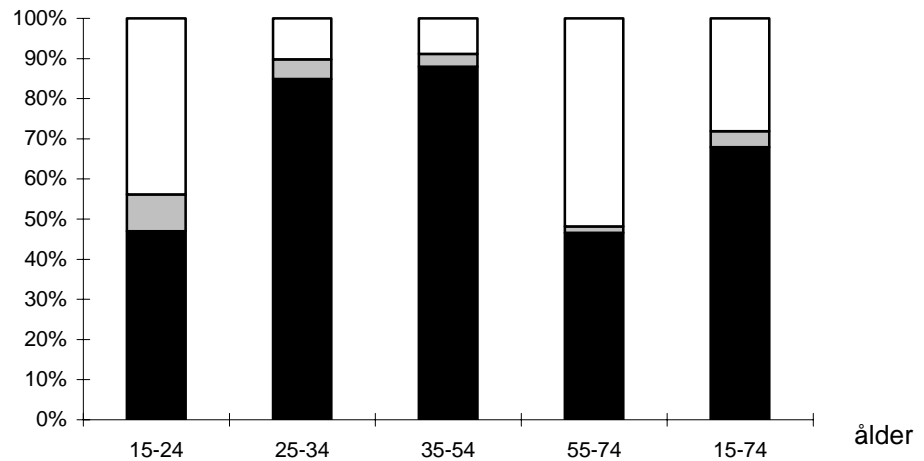
1000-tal	2008 Kv3 Antal	Andel proc	2007 Kv3 Antal	Andel proc	Föränd. sedan Kv3 2007 Antal	Minimi- krav för föränd- ring**
Befolkningen	6 886		6 812		74	.
Män	3 482		3 443		39	.
Kvinnor	3 404		3 369		35	.
Arbetskraften	4 954 ± 21	71,9	4 907 ± 21	72,0	47 *	24
Män	2 604 ± 14	74,8	2 574 ± 14	74,8	30 *	17
Kvinnor	2 350 ± 16	69,0	2 333 ± 17	69,2	17	19
Sysselsatta	4 674 ± 21	67,9	4 639 ± 21	68,1	35 *	25
Män	2 467 ± 15	70,8	2 441 ± 15	70,9	26 *	18
Kvinnor	2 207 ± 17	64,8	2 197 ± 17	65,2	10	20
Anställda	4 198 ± 23		4 153 ± 22		45 *	26
Fast	3 472 ± 22		3 370 ± 21		102 *	24
Tidsbegränsat	727 ± 18		784 ± 18		-57 *	22
Undersysselsatta	271 ± 12	5,8	262 ± 11	5,6	9	14
Män	101 ± 8	4,1	95 ± 7	3,9	6	9
Kvinnor	170 ± 9	7,7	167 ± 8	7,6	3	11
Arbetslösa	280 ± 11	5,7	269 ± 12	5,5	12	14
därav heltidsstuderande	43 ± 4		44 ± 4		0	6
Män	137 ± 8	5,3	133 ± 7	5,2	4	11
Kvinnor	143 ± 8	6,1	136 ± 10	5,8	7	11
Ungdomar 15-24 år	111 ± 7	16,3	100 ± 9	15,0	11 *	9
15-19 år	60 ± 5	24,9	51 ± 7	21,1	9 *	7
20-24 år	51 ± 4	11,6	48 ± 5	11,5	2	6
Arbetslösa mer än 6 mån	68 ± 6	25,9	73 ± 6		-4	8
Ej i arbetskraften	1 932 ± 21		1 905 ± 21		27 *	24
Män	878 ± 14		869 ± 14		9	17
Kvinnor	1 054 ± 16		1 036 ± 17		18	19
Latent arbetssökande	99 ± 10		101 ± 8		-2	11
Arbetade timmar	124 000 ± 1100		124 483 ± 110300		-383	1 300
Män	72 200 ± 800		72 378 ± 85600		-178	1 000
Kvinnor	51 900 ± 700		52 105 ± 71600		-205	800

Teckenförklaring för noter se sidan 5.

Diagram

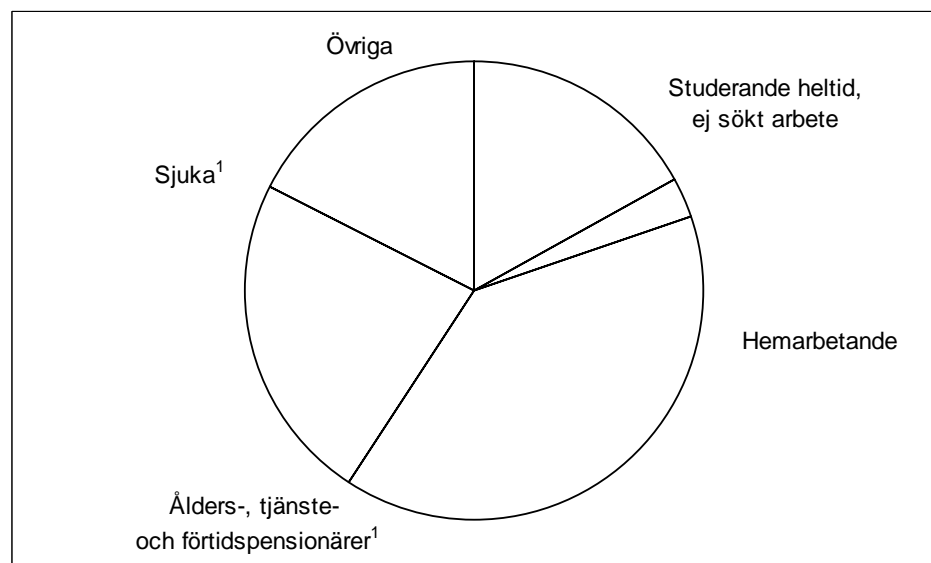
1. Andel sysselsatta, arbetslösa resp. ej i arbetskraften inom olika åldersgrupper, tredje kvartalet 2008. Procent

1. Share of employed, unemployed, not in the labour force within different age groups, 3:rd Quarter 2008. Per cent



2. Personer ej i arbetskraften fördelade efter huvudsaklig verksamhet, tredje kvartalet 2008

2. Persons not in the labour force by main activity, 3:rd Quarter 2008



1) Förtidspension av hälsoskäl ingår i gruppen sjuka

Fakta om statistiken

Arbetskraftsundersökningarna (AKU) utförs varje månad. Syftet med undersökningarna är att beskriva aktuella sysselsättningsförhållanden och att ge information om utvecklingen på arbetsmarknaden. AKU:s uppgift om arbetslösa är det officiella arbetslöshetstalet.

Undersökningarna baseras fr.o.m. januari 2006 på ett representativt urval av 21 500 personer per månad. Datainsamlingen sker i första hand genom telefonintervjuer av SCB:s intervjuare. Utifrån de månadsvisa uppgifterna beräknas också skattningar för kvartals- och årsgenomsnitt.

Från år 2001 är AKU EU-anpassad i enlighet med EU-reglering No 577/98.

April 2005 infördes den helt EU-harmoniserade arbetskraftsundersökningen. Resultaten från denna är inte helt jämförbara med de tidigare undersökningarna, se närmare www.scb.se/aku.

Detta omfattar statistiken

Målpopulationen i AKU består fr.o.m. år 2001 av alla i Sverige genom folkbokföringen registrerade personer som fyllt 15 men ej 75 år. Den löpande redovisningen i ordinarie AKU avsåg fram t.o.m. september 2007 dock gruppen 16-64 år på samma sätt som gjorts sedan 1986. Fr.o.m. oktober 2007 omfattar redovisningen åldersgruppen 15-74 år.

I AKU redovisas skattningar av totaler t.ex. antal sysselsatta personer, antal faktiskt arbetade timmar och vissa kvoter t.ex. sysselsättningsintensitet, vanligen arbetade timmar i genomsnitt m.m. Dessutom redovisas även osäkerhetsmått för skattningarna.

Resultaten publiceras i form av pressmeddelanden, Statistiska meddelanden (SM) m.m. De mest detaljerade redovisningarna publiceras i månads-, kvartals- och årsvisa grundtabeller. Fr.o.m. april 2005 är statistiken gratis tillgänglig på Internet via SCB:s hemsida www.scb.se/aku. Regionala data presenteras kvartals- och årsvis och utbildningsdata publiceras årsvis. Statistik över inrikes-/utrikes födda presenteras fortlöpande.

I AKU undersöks samtliga veckor under året. Varje undersökningsmånad innehåller således 4 eller 5 referensveckor och varje kvartal 13 referensveckor. Års-genomsnittet baseras på alla veckor under året.

Vissa tekniska data om AKU tredje kvartalet 2008:

Referensperioden för tredje kvartalet 2008 omfattade veckorna 30 juni – 28 september 2008.

Resultaten baseras på ca 51 000 intervjuer. Bortfallet vid fältarbetet (dvs. den andel av nettourvalet för vilken intervjuuppgifter ej kunnat erhållas) var totalt 19,2 procent. Andelen som avböjt medverkan var 8,9 procent och 9,7 procent av urvalspersonerna var oanträffbara.

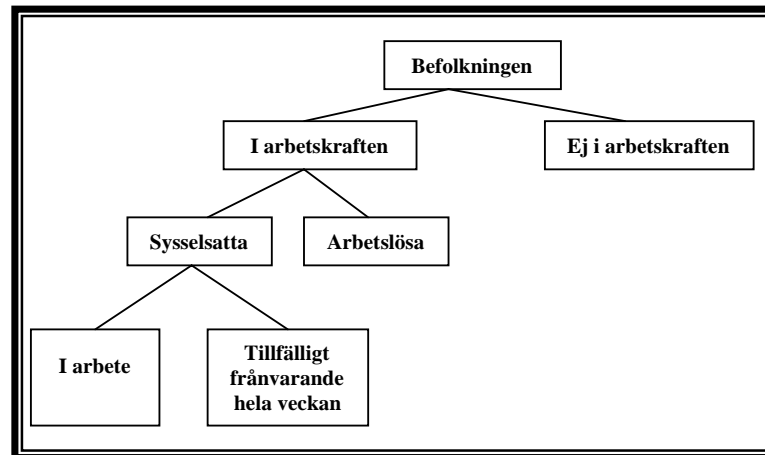
Definitioner och förklaringar

April 2005 infördes en ny EU-anpassad Arbetskraftsundersökning, vilket medför att vissa av nedanstående definitioner **inte är jämförbara** med de definitioner som använts till och med mars 2005. Oktober 2007 ändrades den svenska officiella arbetslöshetsdefinitionen till att, i enlighet med EU:s förordningar, även omfatta heltidsstuderande som sökt och kunnat arbeta. Även åldersgruppen

är ändrad i AKU till att avse 15-74 år mot tidigare 16-64 år. För mer information om detta se www.scb.se/aku.

Nedanstående figur visar sambandet mellan några centrala begrepp i AKU.

Samband mellan centrala begrepp inom AKU



Sysselsatta omfattar följande grupper:

-personer som under en viss vecka (referensveckan) utförde något arbete (minst en timme), antingen som avlönade arbetstagare, som egna företagare (inklusive fria yrkesutövare) eller oavlönade medhjälpare i företag tillhörande make/maka eller annan medlem av samma hushåll (= sysselsatta, i arbete).

-personer som inte utförde något arbete enligt ovan, men som hade anställning, arbete som medhjälpare hushållsmedlem eller egen företagare (inklusive fria yrkesutövare) och var tillfälligt frånvarande under hela referensveckan. Orsak till frånvaron kan vara sjukdom, semester, tjänstledighet (t ex för vård av barn eller studier), värnpliktstjänstgöring, arbetskonflikt eller ledighet av annan anledning. Frånvaron räknas oavsett om den varit betald eller inte (= sysselsatta, frånvarande från arbetet).

Personer som deltar i vissa arbetsmarknadspolitiska program räknas som sysselsatta, t.ex. offentligt skyddat arbete, Samhall, start av näringsverksamhet eller anställning med lönebidrag eller anställningsstöd.

Fast anställda omfattar personer med tillsvidareanställning.

Tidsbegränsat anställda omfattar personer med vikariat, anställningsstöd, säsongsarbete, provanställning eller objekts-/projektanställning samt övriga former av tidsbegränsade anställningar.

Undersysselsatta omfattar personer som är sysselsatta men som arbetar mindre än de skulle vilja göra och som hade kunnat börja arbeta mer under referensveckan eller inom 14 dagar från referensveckans slut.

Arbetslösa omfattar följande grupper:

-personer som var utan arbete under referensveckan men som **sökt** arbete under de senaste fyra veckorna (referensveckan och tre veckor bakåt) och **kunde** arbeta referensveckan eller börja inom 14 dagar från referensveckans slut. Arbetslösa omfattar även personer som har fått ett arbete som börjar inom tre månader, förutsatt att de skulle ha kunnat arbeta referensveckan eller börja inom 14 dagar från referensveckans slut.

Relativa arbetslöshetstalet: Andelen (%) arbetslösa av antalet personer i arbetskraften.

I arbetskraften omfattar personer som är antingen sysselsatta eller arbetslösa.

Relativa arbetskraftstalet: Andelen (%) personer i arbetskraften av befolkningen 15-74 år.

Ej i arbetskraften

-personer som varken är sysselsatta eller arbetslösa. Gruppen omfattar bl.a. personer som är studerande som inte har eller sökt arbete, pensionärer, hemarbetande, värnpliktiga eller långvarigt sjuka.

Latent arbetssökande ingår i ”ej i arbetskraften” och består av personer som velat och kunnat arbeta referensveckan, men som inte sökt arbete.

Näringsgren

Kodningen av näringsgren är anpassad till SNI (Standard för Svensk Näringsgrensindelning) som utgår från EU:s näringsgrensstandard NACE (Nomenclature Générale des Activités Economiques dans les Communautés Européennes). Under perioden 1995-2002 användes vid kodningen av AKU version SNI 92, tidigare användes SNI 69. År 2003 trädde en reviderad standard, SNI 2002, i kraft.

Näringsgren bestäms för personer i arbetskraften med utgångspunkt från det enskilda företags huvudsakliga verksamhet vid det arbetsställe där urvalspersonen är – eller senast varit – sysselsatt.

Sektor (anställda)

Vid klassificeringen av de anställda efter sektortillhörighet (statlig, kommunal, privat) utgår AKU fr.o.m. januari 2001 från standarden för institutionell sektorindelning 2000. Klassificering görs utifrån företags sektortillhörighet.

Yrke

Yrke kodas fr.o.m. 1997 enligt Standard för svensk yrkesklassificering (SSYK), dvs. den svenska versionen av den i EU gällande klassificeringen av yrken, ISCO 88 COM.

Utbildning

Uppgifter om utbildning hämtas från SCB:s register Befolkningens utbildning, där utbildningarna är klassificerade enligt Svensk utbildningsnomenklatur (SUN). Fr.o.m. år 2001 används standarden SUN 2000 som beskrivs närmare i MIS 2000:1.

Så görs statistiken

AKU är en månatlig urvalsundersökning där antalet personer i urvalet varje månad har varierat över tiden. Under perioden oktober 2004 t.o.m. mars 2005 skedde en tillfällig urvalsneddragning i samband med dubbelinsamling med ny intervjublankett som underlag för länkning inför omläggning av AKU april 2005. Mellan 1996 och 2000 var urvalstorleken 17 000 men utökades successivt under 2001 till 21 000 personer för att därefter fr.o.m. februari 2004 minska till 19 500. Sedan 2006 är 21 500 personer med i urvalet varje månad. Som urvalsram används registret över totalbefolkningen (RTB). Tre separata urval används; ett för varje månad i kvartalet. I princip förnyas (roteras) vart och ett av urvalen med en åttondel mellan två på varandra efterföljande undersökningstillfällen. Det innebär att varje urvalsperson intervjuas sammanlagt åtta gånger under en tvåårsperiod. Urvalet räknas upp till befolkningstotaler. Datainsamlingen sker huvudsakligen genom datorstödda standardiserade telefonintervjuer. Kodning av näringsgren och sektortillhörighet görs dels genom att utnyttja administrativa register (SCB:s Företagsdatabas FDB) med datorstöd, dels genom manuell kodning. Vid kodning av yrke och socioekonomisk gruppering används dels automatkodning genom matchning mot ”lexikon”, dels manuell kodning av intervjuvar.

År 2003 modifierades mätinstrumentet för att i största möjliga utsträckning motsvara EU:s krav på variabelinnehåll. Från april 2005 infördes den EU-harmoniserade arbetskraftsundersökningen, se närmare www.scb.se/aku.

Statistikens tillförlitlighet

De presenterade AKU-resultaten är **skattningar** behäftade med en viss osäkerhet på grund av olika felkällor som urvalsfel, bortfallsfel och mätfel. Felen kan vara slumpmässiga eller systematiska. De senare påverkar resultaten i en viss riktning.

Den **slumpmässiga osäkerheten** beroende på bl.a. urvalsfel och slumpmässiga mätfel kan uttryckas i form av **konfidensintervall** som beräknas med hjälp av skattningens **standardavvikelse**. I sammanfattningen och i tabell 1 anges uppgifterna med osäkerhetstal i form av 95-procentiga konfidensintervall. Genom att beräkna konfidensintervall kan man få en uppfattning om hur stora skillnader mellan exempelvis närliggande månad och år som kan förklaras av slumpmässiga fel.

De **systematiska felens storlek** kan anges först efter särskilda kvalitetsstudier. Ett studium av de olika felkällorna i AKU har visat att bortfallet och mätfelen är de felkällor som i första hand orsakar systematiska fel.

Genom användande av hjälpinformation (från 1993) vid skattningsförfarandet har bortfallsfelet reducerats betydligt jämfört med tidigare skattningsförfarande. En mätfelsstudie 1994/1995 visar att bruttotolet (dvs. felaktigt medtagna och felaktigt uteslutna enheter) för arbetskraftsstatus (sysselsatta, arbetslösa, ej i arbetskraften) uppgår till 3 procent och för variabeln anknyningsgrad (fast-, lös-, utan anknyningsgrad) till 5 procent.

Ramtäckning: En viss övertäckning föreligger i AKU beroende på att en del personer, som är födda utomlands, lämnar Sverige utan att anmäla det till svenska myndigheter.

Exempel på användning av osäkerhetstal

Antalet **sysselsatta** under tredje kvartalet 2008 var i genomsnitt 4 674 000 (± 21 000) enligt tabell 1. Det innebär att det sanna värdet med 95 procent säsäkerhet ligger i intervallet 4 653 000 – 4 695 000 om andra fel än slumpfelen är försumbara.

Av tabell 1 framgär också att antalet i **arbetskraften** under tredje kvartalet 2008 i genomsnitt var 4 954 000 och under tredje kvartalet året innan 4 907 000. Osäkerhetstalet för förändringen på ett års sikt är 24 000, vilket innebär att förändringen mellan de två tidpunkterna skall vara minst 24 000 för att förändringen skall vara statistiskt säkerställd. Eftersom förändringen mellan tredje kvartalet 2008 och tredje kvartalet 2007 av antalet i arbetskraften är större än osäkerhetstalet är förändringen statistiskt säkerställd.

Bra att veta

Annat statistik

Uppgifter om sysselsättningen redovisas, förutom i AKU, även i andra undersökningar som registerbaserad arbetsmarknadsstatistik (RAMS), företagsbaserad sysselsättningsstatistik samt undersökningen av levnadsförhållanden (ULF). Dessa är dock inte jämförbara med AKU, huvudsakligen beroende på skillnader i undersökningsmetod, definitioner och mätpunkt.

Arbetsförmedlingen redovisar varje månad uppgifter om antal personer, som är registrerade vid arbetsförmedlingarna och kan ta ett arbete direkt (antalet arbetsökande). Denna statistik är ett bra komplement till AKU t.ex. genom månadsvis redovisning av arbetsökande på regional nivå.

Mer information om statistiken och dess kvalitet ges i en särskild Beskrivning av statistiken på SCB:s webbplats, www.scb.se.

In English

Summary

The Swedish Labour Force Survey is carried out monthly by Statistics Sweden (SCB). As of April 2005 a new EU-harmonised questionnaire has been introduced. This causes a break in comparability over time. For comparisons, historical data for 2004 have been recalculated and are presented in the tables as linked values.

The survey is based on a sample of 21 500 persons each month. Quarterly estimates are calculated as mean values of the three months in a quarter. In the same way annual estimates are calculated as mean values of the monthly estimates. Essentially, concepts and definitions follow the guidelines of the International Labour Organisation (ILO). The classifications of industry and occupation correspond to the NACE (Nomenclature Générale des Activités Economiques dans les Communautés Européennes) and the ISCO 88 COM systems respectively. The survey results regularly published refer to the population 15-74 years of age. Confidence intervals for the estimates are presented in the tables.

Labour Force Survey, third quarter 2008

The number of employed increased by 35 000 persons compared to the same quarter one year ago and amounted to 4 674 000. The number of permanently employed persons increased by 102 000, or 3.0 percent during the same period. The number of permanently employed has increased continuously since the end of year 2006. About 66 000 more men and 36 000 more women were permanently employed during the third quarter of 2008 compared to a year ago. The number of temporarily employed has decreased by 57 000 persons since the third quarter of 2007.

The sectors of activity where employment increased during the third quarter of 2008, compared to a year earlier, were Business services (including Financial services) and Construction industry.

During the third quarter 280 000 persons in the age group 15-74 years were unemployed, which corresponds to an unemployment rate of 5.7 percent of the labour force. Compared to the third quarter of 2007, there was no significant statistical change.

The number of hours worked per week amounted to 124.1 million.

List of tables

Explanation of symbols	5
1. Labour Force Survey 15-74 years. Q3 2008 and Q3 2007	6

List of terms

Arbetslösa	Unemployed
Anställda	Employee
Arbetsstimmar	hours worked
Arbetare	workers
Båda könen	both sexes
Deltid	part time
Därav	of which
Ej i arbetskraften	not in the labour force
Facklig organisation	trade union membership
Fast anställd	permanently employed
Frånvarande från arbetet	persons absent from work
Företagare	employers, self-employed
Heltid	full time
I arbetskraften	in the labour force
I arbete	at work
Kvinnor	women
Latent arbetssökande	potentially looking for a job
Län	county
Medelarbetstid	average hours worked
Medhjälpande familjemedlem	unpaid family worker
Mer än vanligt	more than usual
Mindre än de skulle vilja	less than they would like to do
Månad/månadsvis	month/monthly
Män	men
Näringsgren	branch of industry
Offentlig sektor	public sector of employment
Osäkerhetstal	measure of uncertainty
Outnyttjat arbetskraftsutbud	labour supply not utilized
Privat sektor	private sector of employment
Relativt arbetskraftstal	labour force rate / activity rate
Relativt arbetslöshetstal	unemployment rate
Relativt frånvarotal	absence ratio
Riksområde	NUTS 2
Sektortillhörighet	sector of employment
Sysselsatta	employed
Sysselsättningsintensitet	employment rate
Säsongrensade o utjämnade värden	seasonally adj.and smoothened figures
Tidigare arbetskraftstillhörighet	previous labour force status

Tidsbegränsat anställd	temporarily employed
Tjänstemän	salaried employees
Undersysselsatta	underemployed
Ursprungliga värden	original figures
Övertid/mertid	overtime
Yrke	occupation
Ålder	age